

# POLITIK IN ZAHLEN

---

Daten und Fakten aus dem Bereich Arbeit und Soziales  
*Argumentationshilfe für Diskussionen und Publikationen*

Stand: 04. März 2013

**Arbeitskreis IV**  
Arbeit, Gesundheit und Soziales  
Verantwortlich: Diana Golze, MdB  
Zusammenstellung & Recherche: Georg Frankl

## Inhalt

1. Wirtschaftliche Entwicklung .....	3
1.1 Arbeitsvolumen, Produktivität .....	3
1.2 Wirtschaftswachstum .....	4
2. Staat und Sozialausgaben .....	4
2.1 Sozialbudget .....	4
2.2 Steuer- und Abgabenquote .....	5
2.3 Steuereinnahmen 2012 .....	6
3. Verteilung .....	7
3.1 Volkseinkommen, Lohnquote .....	7
3.2 Vermögen .....	7
3.3 Armut .....	9
3.4 Lohnentwicklung .....	10
3.5 Lohnstückkosten .....	11
3.6 Mindestlöhne .....	12
3.7 Rente .....	13
4. Arbeitsmarkt .....	15
4.1 Sozialversicherungspflichtig Beschäftigte .....	15
4.2. befristete Beschäftigungen .....	15
4.3 Niedriglohnsektor .....	16
4.4 Geringfügig Entlohnte Beschäftigung (Minijobs) .....	19
4.5 Leiharbeit .....	20
4.6 Arbeitslosigkeit .....	21
4.7 Hartz IV .....	22
4.8 Stress und psychische Belastung .....	24

# 1. Wirtschaftliche Entwicklung

## 1.1 Arbeitsvolumen, Produktivität

	GELEISTETE ARBEITSSTUNDEN DER ERWERBSTÄTIGEN		ARBEITSPRODUKTIVITÄT JE ERWERBSTÄTIGENSTUNDE IN	
	MIO. STUNDEN	% VOM VORJAHR	% VON 2005	% VOM VORJAHR
1995	57 781	- 0,7	85,4	+2,4
2000	57 922	+ 0,3	93,5	+ 2,7
2001	57 376	- 0,9	95,8	+ 2,5
2002	56 585	- 1,4	97,1	+ 1,4
2003	55 884	- 1,2	98,0	+ 0,9
2004	56 062	+ 0,3	98,8	+ 0,9
2005	55 775	- 0,5	<b>100,0</b>	+ 1,2
2006	55 808	+ 0,1	103,6	+ 3,6
2007	56 679	+1,6	105,4	+ 1,7
2008	57 362	+1,2	105,3	- 0,1
2009	55 826	- 2,7	102,6	- 2,5
2010	57 110	+ 2,3	104,5	+ 1,4
2011	57 887	+ 1,4	106,2	+ 1,2
2012 (1.VJ)	14 956	+ 2,0	102,8	- 0,3
2112 (2.VJ)	13 742	+ 0,5	111,7	- 0,0
2112 (3.VJ)	14 678	- 0,4	107,4	+ 0,8

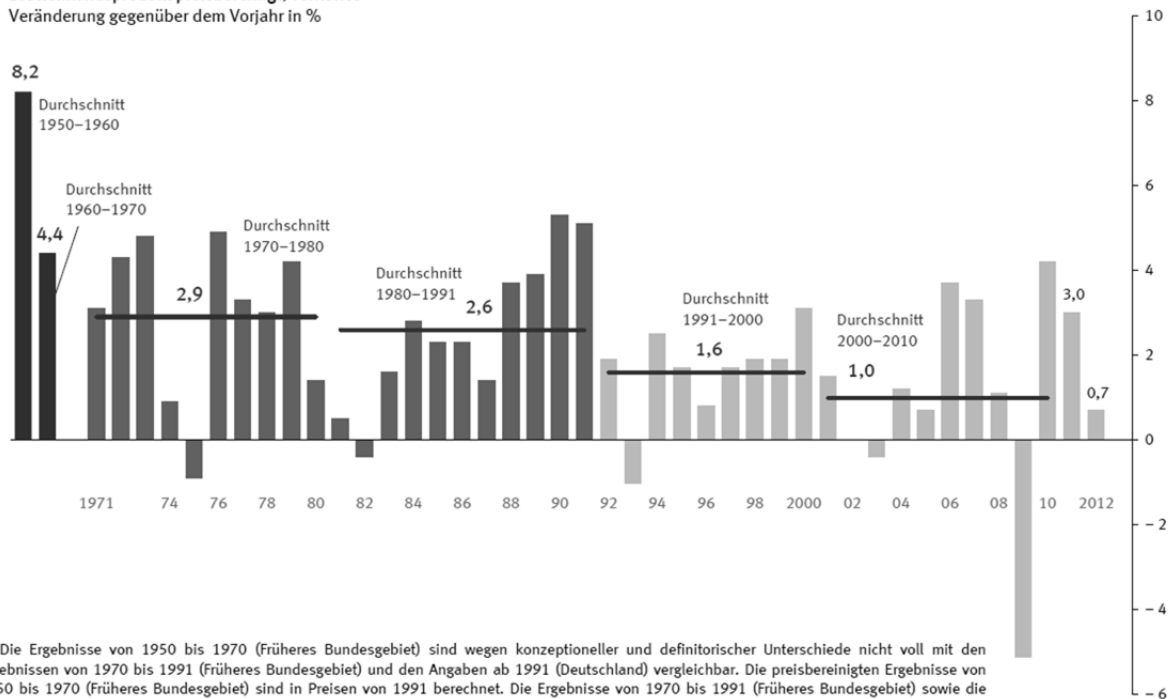
Quellen:

IAB, Daten zur kurzfristigen Entwicklung von Wirtschaft und Arbeitsmarkt, 10. Januar 2013

- Das Arbeitsvolumen der Erwerbstätigen (inkl. Selbstständige) ist seit 1995 bis etwa 2005 zurückgegangen und liegt heute etwa auf dem Niveau von 2000.
- Die Arbeitsproduktivität je Erwerbstätigenstunde ist zugleich deutlich gewachsen. **In der gleichen Zeit produzieren die Erwerbstätigen heute etwa ein Viertel mehr als 1995.**

## 1.2 Wirtschaftswachstum

**Bruttoinlandsprodukt preisbereinigt, verkettet<sup>1)</sup>**  
Veränderung gegenüber dem Vorjahr in %



1) Die Ergebnisse von 1950 bis 1970 (Früheres Bundesgebiet) sind wegen konzeptioneller und definitorischer Unterschiede nicht voll mit den Ergebnissen von 1970 bis 1991 (Früheres Bundesgebiet) und den Angaben ab 1991 (Deutschland) vergleichbar. Die preisbereinigten Ergebnisse von 1950 bis 1970 (Früheres Bundesgebiet) sind in Preisen von 1991 berechnet. Die Ergebnisse von 1970 bis 1991 (Früheres Bundesgebiet) sowie die Angaben ab 1991 (Deutschland) werden in Preisen des jeweiligen Vorjahres als Kettenindex nachgewiesen. Bei der VGR-Revision 2011 wurden zudem nur die Ergebnisse für Deutschland bis 1991 zurückgerechnet; Angaben vor 1991 sind unverändert geblieben.

Quelle:

Statistisches Bundesamt: „Volkswirtschaftliche Gesamtrechnungen. Wichtige Zusammenhänge im Überblick. 2012“, Wiesbaden, 2013.

## 2. Staat und Sozialausgaben

### 2.1 Sozialbudget

#### Sozialleistungsquote (Sozialleistungen und steuerliche Leistungen in % des BIP)

1991	1995	2001	2002	2003	2004	2005	2006	2007	2008	2009	2010*	2011**
27,7	30,3	31,6	32,2	32,6	31,9	31,7	30,5	29,3	29,4	32,9	32,2	31,0

\* vorläufig, \*\*geschätzt

Quelle:

BMAS: „Sozialbudget 2011“.

## 2.2 Steuer- und Abgabenquote

### Steuern und Sozialabgaben in % des BIP im internationalen Vergleich (2010):

	LAND	STEUERQUOTE	STEUER- UND ABGABENQUOTE		LAND	STEUERQUOTE	STEUER- UND ABGABENQUOTE
1	Dänemark	47,2	48,2	13	UK	28,3	35,0
2	Schweden	34,4	45,8	14	Tschechien	19,3	34,9
3	Belgien	29,6	43,8	15	Polen	20,4*	31,8*
4	Italien	29,4	43,0	16	Spanien	19,7	31,7
5	Frankreich	29,6	42,1	17	Portugal	22,3	31,3*
6	Norwegen	33,0	42,8	18	Kanada	26,2	31,0
7	Finnland	29,6	42,1	19	Griechenland	20,2	30,9
8	Österreich	27,5	42,0	20	Schweiz	22,9	29,8
9	Niederlande	24,4*	38,2*	21	Slowakei	16,1	28,4
10	Ungarn	26,1	37,6	22	Irland	22,3	28,0
11	Luxemburg	25,8	36,7	23	Japan	15,9	26,9*
12	<b>Deutschland</b>	<b>22,1</b>	<b>36,3</b>	24	USA	18,3	24,8

\* Stand: 2009

Quelle:

Bundesfinanzministerium (2012): „Die wichtigsten Steuern im internationalen Vergleich 2011“.

## 2.3 Steuereinnahmen 2012

STEUERART	EINNAHMEN 2012 <sup>2)</sup> (in Mio. Euro)	ANTEIL	EINNAHMEN 2011 (in Mio. Euro)	ANTEIL
<b>Gemeinschaftliche Steuern</b>	<b>426.190</b>	<b>71,0%</b>	<b>403.567</b>	<b>70,4%</b>
Lohnsteuer	149.065	24,8%	139.749	24,4%
Veranlagte Einkommensteuer <sup>1)</sup>	37.262	6,2%	31.996	5,6%
nicht veranl. St. v. Ertrag (Kapitalertragssteuer) <sup>1)</sup>	2.005	0,3%	18.136	3,2%
Abgeltungsteuer	8.234	1,4%	8.020	1,4%
Körperschaftsteuer <sup>1)</sup>	16.934	2,8%	15.634	2,7%
Umsatzsteuer	142.439	23,7%	138.957	24,2%
Einfuhrumsatzsteuer	52.196	8,7%	51.076	8,9%
<b>Bundessteuern</b>	<b>99.794</b>	<b>16,6%</b>	<b>99.133</b>	<b>17,3%</b>
Versicherungsteuer	11.138	1,9%	10.755	1,9%
Tabaksteuer	14.143	2,4%	14.414	2,5%
Kaffeesteuer	1.054	0,2%	1.028	0,2%
Branntweinsteuer	2.121	0,4%	2.149	0,4%
Alkopopsteuer	2	0,0%	2	0,0%
Schaumweinsteuer	450	0,1%	454	0,1%
Zwischenerzeugnissteuer	14	0,0%	16	0,0%
Energiesteuer	39.305	6,5%	40.036	7,0%
Stromsteuer	6.973	1,2%	7.247	1,3%
Kraftfahrzeugsteuer	8.443	1,4%	8.422	1,5%
Luftverkehrssteuer	948	0,2%	905	0,2%
Kernbrennstoffsteuer	1.577	0,3%	922	0,2%
Solidaritätszuschlag	13.624	2,3%	12.781	2,2%
Pauschalierte Einfuhrabgaben	2	0,0%	2	0,0%
Sonstige Bundessteuern	0	0,0%	0	0,0%
<b>Ländersteuern</b>	<b>14.201</b>	<b>2,4%</b>	<b>13.095</b>	<b>2,3%</b>
Vermögensteuer	-1	0,0%	-4	0,0%
Erbschaftsteuer	4.305	0,7%	4.246	0,7%
Grunderwerbsteuer	7.389	1,2%	6.366	1,1%
Rennwett- und Lotteriesteuer insgesamt	1.432	0,2%	1.420	0,2%
Feuerschutzsteuer	380	0,1%	365	0,1%
Biersteuer	697	0,1%	702	0,1%
<b>Gemeindesteuern</b>	<b>55.636</b>	<b>9,3%</b>	<b>52.984</b>	<b>9,2%</b>
Gewerbsteuer (100 v.H.)	42.700	7,1%	40.424	7,1%
Grundsteuer A	370	0,1%	368	0,1%
Grundsteuer B	11.520	1,9%	11.306	2,0%
Sonstige Gemeindesteuern	1.046	0,2%	886	0,2%
<b>Zölle</b>	<b>4.462</b>	<b>0,7%</b>	<b>4.571</b>	<b>0,8%</b>
<b>Steuereinnahmen insgesamt</b>	<b>600.284</b>	<b>100%</b>	<b>573.351</b>	<b>100,0%</b>

<sup>1)</sup> Nach Abzug der Erstattungen des Bundeszentralamtes für Steuern.

<sup>2)</sup> IST-Werte; Gemeindesteuern Stand Ergebnis AK "Steuerschätzungen" vom November 2012.

Quelle: BMF - I A 6: Kassenmäßige Steuereinnahmen nach Steuerarten in den Kalenderjahren 2010-2012.

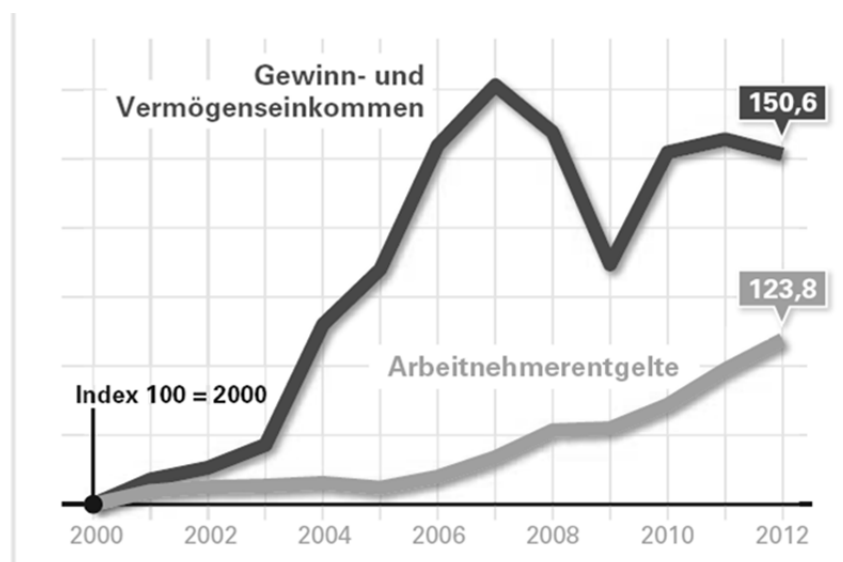
## 3. Verteilung

### 3.1 Volkseinkommen, Lohnquote

2001	2002	2003	2004	2005	2006	2007	2008	2009	2010	2011	2012
<b>ARBEITNEHMERENTGELT (BRUTTOLÖHNE + ARBEITGEBERBEITRÄGE ZUR GSV) GEGENÜBER VORJAHR IN %</b>											
1,9	0,6	0,2	0,3	-0,7	1,6	2,7	3,6	0,3	3,0	4,5	3,6
<b>UNTERNEHMENS- UND VERMÖGENSEINKOMMEN GEGENÜBER VORJAHR IN %</b>											
3,6	1,7	3,2	16,0	6,4	13,3	5,8	-4,2	-12,4	12,0	1,3	-1,4
<b>LOHNQUOTE (ANTEIL ARBEITNEHMERENTGELT AM VOLKSEINKOMMEN)</b>											
71,8	71,6	71,0	67,9	66,4	63,9	63,2	65,0	68,1	66,2	66,9	68,0

Quelle:

Statistisches Bundesamt: „Bruttoinlandsprodukt 2012 für Deutschland“, Wiesbaden, 2013.



Quelle:

Böckler Impuls 02/2013.

### 3.2 Vermögen

#### 1. Millionäre und ihr Vermögen in Deutschland

	2005	2006	2007	2008	2009	2010	2011
<b>Anzahl der Euro-Millionäre in Deutschland (in Tsd.)</b>	739	772	799	719	779	830	826
<b>Veränderung gegenüber Vorjahr</b>	+0,4%	+4,5%	+3,5%	-9,9%	+8,4%	+6,5%	-0,5%
<b>Gesamtvermögen der Euro-Millionäre in Deutschland (in Mrd. €)</b>		1.975	2.050	1.838	2.014	2.191	2.176
<b>Veränderung gegenüber Vorjahr</b>			+3,8%	-10,3%	+9,5%	+8,8%	-0,7%

Quelle: statista

## 2. Millionäre nach Bundesländern

	MILLIONÄRE 2009	2010	VERÄNDERUNG 2009-2010	MILLIONÄRS- DICHTE
Baden-Württemberg	120.600	128.600	+6,63%	1,20 %
Bayern	141.300	150.700	+6,65%	1,20 %
Berlin	32.300	34.400	+6,50%	1,00 %
Brandenburg	12.400	13.200	+6,45%	0,53 %
Bremen	9.400	10.000	+6,38%	1,51 %
Hamburg	40.100	43.000	+7,23%	2,41 %
Hessen	79.600	84.900	+6,66%	1,40 %
Mecklenburg-Vorpommern	7.800	8.300	+6,41%	0,50 %
Niedersachsen	66.500	70.800	+6,47%	0,89 %
Nordrhein-Westfalen	167.200	177.800	+6,34%	1,00 %
Rheinland-Pfalz	32.200	34.300	+6,52%	0,85 %
Saarland	9.700	10.300	+6,17%	1,01 %
Sachsen	17.500	18.400	+5,14%	0,45 %
Sachsen-Anhalt	9.400	10.000	+6,38%	0,42 %
Schleswig-Holstein	24.000	25.500	+6,25%	0,90 %
Thüringen	9.200	9.700	+5,43%	0,44 %
<b>Bundesweit</b>	<b>779.200</b>	<b>829.900</b>	<b>+6,51%</b>	<b>1,01 %</b>

### Quellen:

Valluga AG: „D.A.CH-Vermögensreport 2009“.



## 3.3 Armut

---

### Armutsrisikoschwelle 2010 in Deutschland nach SOEP\*

	ARMUTSRISIKOSCHWELLE IN EURO: SCHÄTZWERT (MONATLICHES EINKOMMEN)
1-Personen-Haushalt	993
Paar ohne Kinder	1.490
Paar mit 1 Kind	1.788
Paar mit 2 Kindern	2.086
Paar mit 3 Kindern	2.384
Alleinerziehende mit 1 Kind	1.291
Alleinerziehende mit 2 Kindern	1.589

\*Sozio-ökonomisches Panel

Quelle:

DIW Wochenbericht 43/2012.

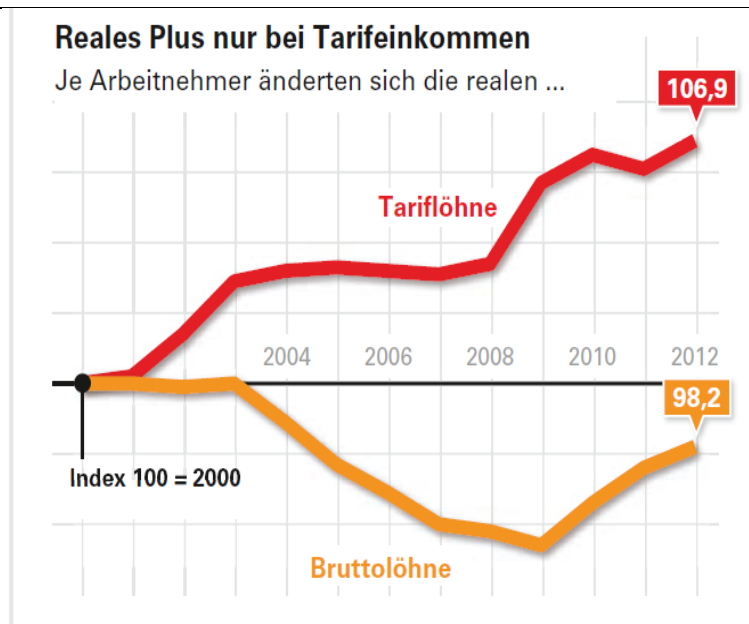
In den Jahren 2007-2009 waren von Armut betroffen:

- **53,3% der Arbeitslosen**
- **33,6% der Haushalte von Alleinerziehenden**
- **25,6% der Singlehaushalte von 16-34jährigen**
- **25,8% der Hauptschulabgänger ohne Abschluss** (*deren Anteil an der Gesamtbevölkerung mit 10,9% deutlich höher ist, als der von Gymnasialabgängern mit Abschluss mit 8,7%*)
- **23,6% der Auszubildenden**
- **20,5% der Bevölkerung mit Migrationshintergrund**
- **12,6% der Gesamtbevölkerung**

Quelle:

Bundeszentrale für Politische Bildung: „Datenreport 2011. Ein Sozialbericht für die Bundesrepublik Deutschland“.

### 3.4 Lohnentwicklung



Quelle: Böckler Impuls 02/2013.

#### Kaufkraftbereinigte Bruttostundenlöhne nach den Anforderungen an die Qualifikation der Arbeitnehmer

(Mittlerer Lohn (Median); in Preisen von 2005)

	BRUTTOSTUNDENLÖHNE IN EURO			BRUTTOSTUNDENLÖHNE IN PROZENT GEGENÜBER 2000		STRUKTUR DES ARBEITSVOLUMENS IN PROZENT		
	2000	2005	2010	2005	2010	2000	2005	2010
<b>Männer</b>								
Einweisung, Einarbeitung	11,75	11,79	10,09	+0,3	-14,1	29	29	23
Lehre und Ähnliches	14,32	14,96	13,87	+4,5	-3,1	49	48	55
Fachhochschul-, Universitätsabschluss	21,01	20,93	20,90	-0,4	-0,5	22	23	23
<b>Frauen</b>								
Einweisung, Einarbeitung	8,86	8,73	7,92	-1,5	-10,6	32	29	27
Lehre und Ähnliches	12,03	12,14	11,81	+0,9	-1,8	55	58	55
Fachhochschul-, Universitätsabschluss	16,89	17,51	16,13	+3,7	-4,5	13	13	18

Quelle: DIW-Wochenbericht 45/2011: Karl Brenke und Markus M. Grabka: „Reallöhne 2000-2010: Ein Jahrzehnt ohne Zuwachs“, S. 7.

- Die preisbereinigten Bruttostundenlöhne sind zwischen 2000 und 2010 in allen Bereichen gesunken. Besonders stark betroffen sind die Arbeitnehmerinnen und Arbeitnehmer in unqualifizierten Jobs.
- Die realen Bruttolöhne lagen 2012 1,8 Prozent unter dem Niveau von 2000.

## 3.5 Lohnstückkosten

### Lohnstückkostenentwicklung im EU-Vergleich

Durchschnittliche jährliche Zunahme in % (nominell)

	2000 - 2012	2000 - 2005	2005 - 2010	2011	2012*
<b>Deutschland</b>	<b>0,7</b>	<b>0,1</b>	<b>0,7</b>	<b>1,4</b>	<b>2,8</b>
Polen	1,1	-0,2	2,5	0,7	1,4
Schweden	1,3	1,0	1,7	-0,8	2,2
Österreich	1,4	0,5	2,0	1,0	3,1
Portugal	1,5	3,1	1,4	-0,7	-4,0
Griechenland	1,5	3,3	2,5	-1,9	-8,6
Irland	1,6	4,0	0,7	-3,2	-0,9
<b>Eurozone (17)</b>	<b>1,7</b>	<b>1,8</b>	<b>1,9</b>	<b>0,8</b>	<b>1,4</b>
<b>EU (15)</b>	<b>1,9</b>	<b>1,8</b>	<b>2,1</b>	<b>1,0</b>	<b>1,8</b>
Spanien	1,9	3,0	2,5	-1,4	-2,7
<b>EU (27)</b>	<b>2,0</b>	<b>1,9</b>	<b>2,2</b>	<b>0,9</b>	<b>1,9</b>
Frankreich	2,0	2,0	2,2	1,5	1,7
Niederlande	2,2	2,5	2,0	1,3	2,5
Belgien	2,2	1,7	2,4	2,7	3,4
Slowakei	2,3	3,5	2,3	-0,4	-1,1
Finnland	2,3	1,5	2,9	1,8	3,5
Litauen	2,3	1,7	3,5	-0,2	2,3
Zypern	2,4	3,9	1,8	3,3	-2,7
Tschechien	2,5	3,3	1,7	1,1	3,7
Italien	2,5	3,0	2,5	0,9	2,2
Großbritannien	2,5	2,0	3,0	1,6	3,8
Dänemark	2,6	2,5	3,5	0,4	0,9
Malta	2,6	3,4	2,5	1,2	1,0
Luxemburg	3,3	2,7	4,2	3,3	3,9
Slowenien	3,6	4,9	3,7	-0,6	1,3
Ungarn	4,6	6,4	2,9	1,7	6,7
Estland	4,9	4,4	6,9	-1,4	4,3
Bulgarien	5,4	3,7	8,6	1,1	2,3
Lettland	5,6	4,6	8,2	3,0	0,7
Rumänien	11,9	17,1	10,5	1,7	4,1

\*Prognose

Quelle: Wirtschaftskammer Österreichs.

- Deutschland ist in der Entwicklung der Lohnstückkosten mit Abstand Schlusslicht in Europa
- In Großbritannien sind die Lohnstückkosten **jedes Jahr** im Durchschnitt mehr als dreimal so stark gewachsen wie in Deutschland
- Die Entwicklung der Lohnstückkosten verschafft dem Standort Deutschland einen deutlichen Wettbewerbsvorteil – zulasten anderer Länder, in denen die realen Löhne in den letzten Jahren stärker gestiegen sind und zulasten der deutschen Arbeitnehmer, deren reale Löhne gesunken sind.

## 3.6 Mindestlöhne

### 1. Branchenspezifische Mindestlöhne in Deutschland am 1. Januar 2013

MINDESTLÖHNE	FRÜHERES BUNDESGBIET UND LAND BERLIN	NEUE LÄNDER OHNE BERLIN
	EUR/STD.	
<b>Bauhauptgewerbe</b>		
<b>WerkerInnen, MaschinenwerkerInnen</b>	11,05	10,25
<b>FachwerkerInnen, MaschinistInnen, KraftfahrerInnen</b>	13,70 Berlin: 13,55	10,25
<b>Bergbauspezialarbeiten</b>		
<b>WerkerInnen, HauerInnen</b>	11,53	11,53
<b>HauerInnen, FacharbeiterInnen mit Spezialkenntnissen</b>	12,81	12,81
<b>Berufliche Aus- und Weiterbildung</b>	12,60	11,25
<b>DachdeckerInnen</b>	11,20	11,20
<b>Elektrohandwerk</b>	9,90 <sup>1</sup>	8,85 <sup>2</sup>
<b>Gebäudereinigung</b>		
<b>Innen- und Unterhaltungsreinigungsarbeiten</b>	9,00	7,56
<b>unter anderem Glas- und Fassadenreinigungsarbeiten</b>	11,33	9,00
<b>MalerInnen und LackiererInnen</b>		
<b>ungelernte ArbeitnehmerInnen</b>	9,75	9,75
<b>gelernte ArbeiterInnen, GesellInnen</b>	12,00	9,75
<b>Pflegebranche</b>	8,75	7,75
<b>Sicherheitsdienstleistungen</b>	7,75 - 8,90 <sup>3</sup>	7,50
<b>Wäschereidienstleistungen im ObjektkundInnengeschäft</b>	8,00 <sup>1</sup>	7,00 <sup>2</sup>
<b>Zeitarbeit</b>	8,79 <sup>1</sup>	7,50 <sup>2</sup>

<sup>1</sup> ohne Berlin.

<sup>2</sup> einschließlich Berlin.

<sup>3</sup> Bundesland spezifische Regelungen. Mindestlohn in Euro je Stunde: Baden-Württemberg: 8,90; Bayern: 8,42; Nordrhein-Westfalen: 8,23; Hessen: 7,76; Niedersachsen, Bremen, Hamburg, Berlin, Rheinland-Pfalz, Saarland, Schleswig-Holstein: 7,50.

Quelle:

Statistisches Bundesamt: „Mindestlöhne in Deutschland am 1. Januar 2013“.

## 3.7 Rente

### 1. Abschläge im Rentenzugang

**Abschläge:** Wer seine Altersrente vor der Regelaltersgrenze (aktuell: 65 Jahre plus zwei Monate, bis 2030 sukzessive steigend auf 67 Jahre) in Anspruch nimmt, erhält diese um einen Abschlag vermindert. Frühestens ist ein vorzeitiger Renteneintritt derzeit mit 63 Jahren möglich. Der Abschlag beträgt pro Monat 0,3%, pro Jahr 3,6%, maximal derzeit 7,8%. Bis 2030 steigen die Abschläge auf maximal **14,4%**.

#### **Rentenzugänge mit Abschlägen (Altersrenten):**

JAHR	FALLZAHLEN		ANTEIL AN ALTERSRENTENZUGÄNGEN INSGESAMT			DURCHSCHNITTLICHE HÖHE DER MONATLICHEN ABSCHLÄGE (BRUTTO) IN EURO		
	West	Ost	D	West	Ost	D	West	Ost
1997	1.803	626	0,3 %	0,3 %	0,3 %	17,96	18,54	16,26
2000	99.305	28.045	14,5 %	14,0 %	16,4 %	35,43	34,11	40,21
2005	228.291	90.619	41,2 %	35,5 %	<b>69,3 %</b>	<b>116,06</b>	<b>116,54</b>	<b>114,57</b>
2010	242.162	77.773	47,5 %	43,0 %	<b>70,5 %</b>	<b>113,02</b>	<b>112,74</b>	<b>113,04</b>
2011	254.107	82.749	<b>48,2 %</b>	43,3 %	<b>73,8 %</b>	<b>109,15</b>	<b>108,88</b>	<b>109,02</b>

Quelle:

Deutsche Rentenversicherung: „Rentenversicherung in Zeitreihen“, Oktober 2012.

### 2. Durchschnittliche Höhe der Altersrenten von Neuzugängen

#### **Entwicklung: Altersrenten der Neuzugänge insgesamt in Euro**

	D	WEST	WEST M	WEST F	OST	OST M	OST F
<b>1995</b>	680	634	885	410	766	866	574
<b>2000</b>	691	664	916	436	802	943	682
<b>2005</b>	635	603	820	396	792	906	661
<b>2006</b>	634	607	817	411	798	913	670
<b>2007</b>	671	650	863	434	781	903	656
<b>2008</b>	674	653	865	449	782	902	667
<b>2009</b>	670	651	860	463	773	891	671
<b>2010</b>	673	655	857	479	766	878	683
<b>2011</b>	<b>680</b>	<b>665</b>	<b>868</b>	<b>487</b>	<b>760</b>	<b>867</b>	<b>681</b>

#### **Entwicklung: Altersrenten für langjährig versicherte Neuzugänge in Euro**

	D	WEST	WEST M	WEST F	OST	OST M	OST F
<b>1995</b>	956	970	1.075	463	915	917	600
<b>2000</b>	1.021	1.021	1.111	482	1.016	1.050	554
<b>2005</b>	967	976	1.053	446	926	946	509
<b>2006</b>	934	940	1.016	460	906	933	559
<b>2007</b>	943	957	1.038	461	891	921	564
<b>2008</b>	942	954	1.042	549	898	932	622
<b>2009</b>	918	928	1.022	584	870	908	638
<b>2010</b>	919	933	1.033	590	851	893	645
<b>2011</b>	<b>953</b>	<b>972</b>	<b>1.072</b>	<b>593</b>	<b>868</b>	<b>904</b>	<b>647</b>

Quelle: Deutsche Rentenversicherung: „Rentenversicherung in Zeitreihen 2012“.

In den letzten 10 Jahren sind die bundesdurchschnittlichen Altersrenten der Neuzugänge gesunken - bei den langjährig Versicherten (mind. 35 Beitragsjahre) sogar um über 100 Euro. Allein im Osten um insgesamt – 68 €

### 3. Beschäftigungsquoten älterer Arbeitnehmerinnen und Arbeitnehmer

(Quote der sozialversicherungspflichtig Beschäftigten =, Anteil der sozialversicherungspflichtig Beschäftigten an der Gesamtzahl jeweiligen Altersgruppe in der Bevölkerung, Jahreswerte)

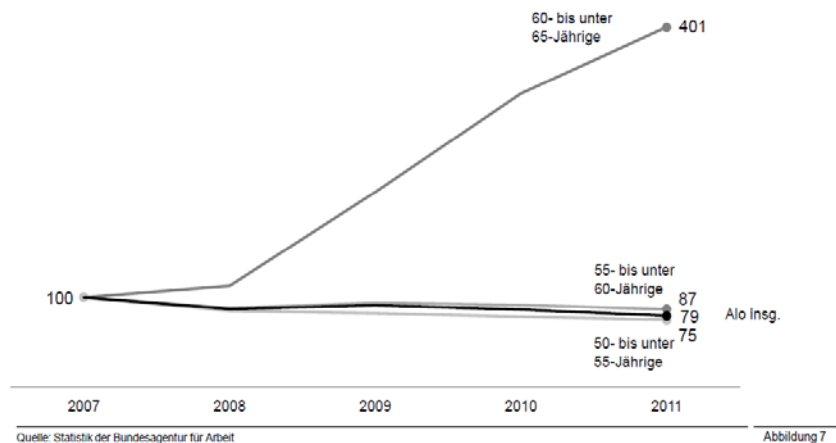
#### Beschäftigungsquoten nach Altersgruppen 2011 und 2012

	60	61	62	63	64	60 - 64
<b>30.6.2011</b>						
<b>Insg.</b>	38,2%	33,5%	28,7%	17,7%	14,4%	27,5%
<b>Männer</b>	43,8%	39,8%	34,9%	21,3%	17,3%	32,6%
<b>Frauen</b>	32,8%	27,3%	22,6%	14,2%	11,7%	22,6%
<b>30.6.2012</b>						
<b>Insg.</b>	43,1%	35,0%	29,9%	20,2%	14,2%	29,2%
<b>Männer</b>	48,0%	41,3%	36,2%	24,3%	17,2%	34,2%
<b>Frauen</b>	38,4%	28,8%	23,7%	16,3%	11,4%	24,4%

Quelle:

Matthias W. Birkwald: Presseinformation 25.1.2013 „Beschäftigungsquoten Älterer kein Grund zum Jubeln“.

**Arbeitslosigkeit Älterer**  
Indizierte Durchschnittswerte in Prozent, (2007=100)  
Deutschland  
2007 bis 2011



Entgegen den Zielen und Verlautbarungen der Bundesregierung entwickeln sich die Beschäftigungsquoten der Älteren schlecht. Die Beschäftigungsquote der 64-Jährigen ist gesunken:

- Beschäftigungsquote: Juni 2011 von 14,4 Prozent auf 14,2 Prozent im Juni 2012.
- Die Arbeitslosenquote der 60- bis 64-Jährigen ist in den letzten Jahren dagegen deutlich gestiegen.

## 4. Arbeitsmarkt

### 4.1 Sozialversicherungspflichtig Beschäftigte

#### Sozialversicherungspflichtige Beschäftigung (in Millionen Beschäftigten)

Jahr	Insgesamt	Vollzeit	Anteil	Teilzeit	Anteil	Männer	Anteil	Frauen	Anteil
1993	29,3	25,5	89%	3,1	11%	16,3	57%	12,3	43%
1995	28,1	24,7	88%	3,5	12%	15,9	57%	12,2	43%
2000	27,8	23,9	86%	3,9	14%	15,5	56%	12,3	44%
2005	26,2	21,8	83%	4,4	17%	14,3	55%	11,9	45%
2006	26,4	21,8	83%	4,5	17%	14,4	55%	11,9	45%
2007	26,9	22,1	82%	4,8	18%	14,8	55%	12,1	45%
2008	27,5	22,4	81%	5,0	18%	15,1	55%	12,4	45%
2009	27,4	22,2	81%	5,2	19%	14,8	54%	12,6	46%
2010	27,7	22,3	81%	5,4	19%	15,0	54%	12,7	46%
2011	28,4	22,7	80%	5,7	20%	15,4	54%	13,0	46%

Quellen:

Statistisches Bundesamt: „Statistisches Jahrbuch 2012“.

Die Anzahl der sozialversicherungspflichtigen Beschäftigungsverhältnisse ist heute niedriger als zu Beginn der 90er Jahre. **Insbesondere Vollzeitbeschäftigung wurde abgebaut**, der starke Anstieg von Teilzeitbeschäftigungsverhältnissen kompensiert diesen Rückgang nicht.

- Teilzeitbeschäftigung ist weiblich: **Im Juni 2011 waren 82,5% aller sozialversicherungspflichtigen Teilzeitbeschäftigten Frauen, während sie bei den Vollzeitbeschäftigten nur 36,7% ausmachten.**
- Aufgrund der Kopplung der Höhe der Sozialversicherungsleistungen an die Höhe des Arbeitseinkommens sind längerfristig **Teilzeitbeschäftigte bei Krankheit, Arbeitslosigkeit oder im Alter nur unzureichend eigenständig gesichert.**

### 4.2. befristete Beschäftigungen

Jahr	abhängig Beschäftigte o. Azubi	befristet Beschäftigte	Anteil in %	Anteil Männer in %	Anteil Frauen in %
2001	30.859.000	2.734.000	8,86	5,07	3,79
2002	30.996.000	2.729.000	8,80	5,02	3,78
2003	30.309.000	2.587.000	8,54	4,81	3,73
2004	29.612.000	2.463.000	8,32	4,67	3,65
2005	30.224.000	3.056.000	10,11	5,53	4,58
2006	31.113.000	3.370.000	10,83	5,88	4,95
2007	31.617.000	3.270.000	10,34	5,54	4,80
2008	32.266.000	3.442.000	10,67	5,62	5,05
2009	32.217.000	3.382.000	10,50	5,36	5,14
2010	32.517.000	3.497.000	10,75	5,50	5,26

Quelle: BT DS: 17/9679 –eigene Auswertung

## 4.3 Niedriglohnsektor

### 1. Struktur der Beschäftigten im Niedriglohnsektor und Anteil des Niedriglohnsektors

*Niedriglohn = weniger als 2/3 des mittleren Bruttostundenlohns.*

*Anteile in Prozent, ohne Auszubildende und Personen in arbeitsmarktpolitischen Beschäftigungsmaßnahmen.*

	STRUKTUR DES NIEDRIGLOHNSEKTORS			ANTEIL DER ARBEITNEHMER IM NIEDRIGLOHNSEKTOR BEZOGEN AUF ALLE ARBEITNEHMER DER JEWELIGEN GRUPPE		
	2000	2005	2010	2000	2005	2010
<b>Geschlecht</b>						
Männer	35	33	36	12	14	16
Frauen	65	67	64	27	30	28
<b>Arbeitszeit</b>						
Vollzeit	54	49	48	13	14	15
Teilzeit	24	24	22	27	28	27
Geringfügige Beschäftigung	10	14	13	62	70	61
Rentner, Arbeitslose, Schüler und Studenten mit Teilzeit- oder geringfügiger Beschäftigung	13	13	16	61	59	57
<b>Anforderungen an die Qualifikation</b>						
Einarbeitung, Anleitung	48	46	46	36	42	48
Lehre und Ähnliches	47	48	49	15	17	18
Fachhochschul-, Universitätsabschluss	5	5	5	5	6	5
<b>Wohnsitz in</b>						
Westdeutschland	66	73	72	15	18	19
Ostdeutschland	34	27	28	37	38	37

Quelle:

DIW-Wochenbericht 45/2011: Karl Brenke und Markus M. Grabka: „Reallöhne 2000-2010: Ein Jahrzehnt ohne Zuwachs“, S. 10.

- Auffällig ist der konstant hohe Anteil der Niedriglöhnerinnen und Niedriglöhner in der Gruppe „Rentner, Arbeitslose, Schüler, Studis“.
- Die Unterschiede zwischen Männern und Frauen und zwischen Ost und West sind nach wie vor deutlich.
- Nicht überraschend, aber erschreckend ist die Ausbreitung des Niedriglohnsektors bei Niedrigqualifizierten.



## 2. Vollzeitbeschäftigte (ohne Auszubildende) mit Entgelt im Niederlohnssektor auf die bundeseinheitliche, westdeutsche und ostdeutsche Niedriglohnschwelle bezogen

(Stichtag 31.12.2010)

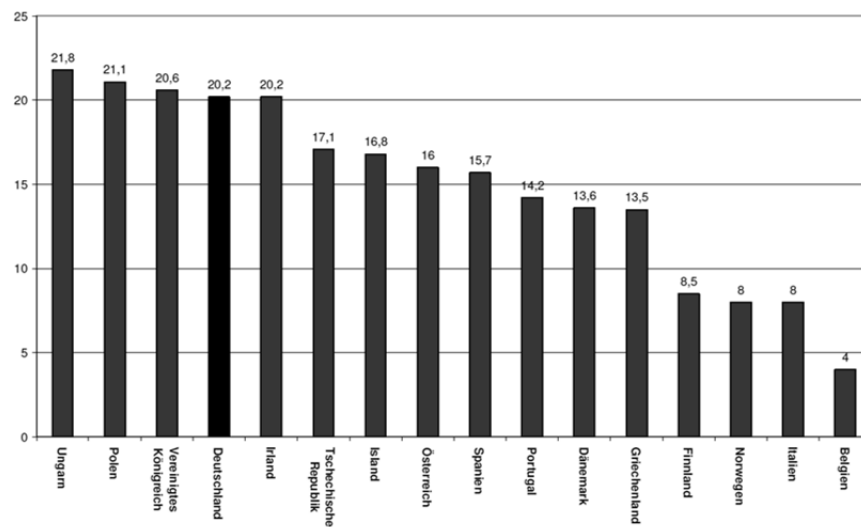
Bei der Festlegung einer Niedriglohnschwelle wird in Anlehnung an die Definition der OECD derjenige als Geringverdiener bezeichnet, der als sozialversicherungspflichtig Vollzeitbeschäftigter (ohne Auszubildende) weniger als 2/3 des Medianentgelt aller sozialversicherungspflichtig Vollzeitbeschäftigten (ohne Auszubildende) erzielt (Niedriglohnschwelle). **Für Deutschland berechnet sich für 2010 eine Niedriglohnschwelle von 1.802 Euro.**

	INSGESAMT	MIT ANGABE ZUM ENTGELT	MIT ENTGELTEN UNTER DER BUNDESEINHEITLICHEN NIEDRIGLOHNSCHWELLE (1.802 €)		MIT ENTGELTEN UNTER DER WESTDEUTSCHEN (1.890 €) BZW. OSTDEUTSCHEN (1.379 €) NIEDRIGLOHNSCHWELLE	
			ABSOLUT	ANTEIL AN SP. 2	ABSOLUT	ANTEIL AN SP. 2
	1	2	3	4	5	6
DEUTSCHLAND	20.849.886	20.498.959	4.663.741	22,8	x	x
WEST (OHNE BERLIN)	16.874.983	16.585.931	3.096.373	18,7 %	3.451.993	20,8 %
BAYERN	3.427.757	3.371.025	618.200	18,3 %	693.270	20,6 %
BADEN-WÜRTTEMBERG	2.973.523	2.920.681	479.021	16,4 %	531.702	18,2 %
BREMEN	212.896	209.288	41.125	19,7 %	45.615	21,8 %
HAMBURG	634.463	619.820	106.479	17,2 %	118.136	19,1 %
HESSEN	1.650.953	1.623.540	278.944	17,2 %	311.467	19,2 %
NIEDERSACHSEN	1.796.084	1.764.361	397.153	22,5 %	443.763	25,2 %
NRW	4.438.860	4.365.861	801.529	18,4 %	892.648	20,4 %
RHEINLAND-PFALZ	888.755	873.420	182.715	20,9 %	202.002	23,1 %
SAARLAND	266.804	262.952	52.482	20,0 %	58.323	22,2 %
SCHLESWIG-HOLSTEIN	584.888	574.983	138.726	24,1 %	155.066	27,0 %
OST (EINSCHL. BERLIN)	3.974.903	3.913.028	1.567.368	40,1 %	826.123	21,1 %
BERLIN	834.878	816.592	230.650	28,2 %	129.732	15,9 %
BRANDENBURG	566.441	556.433	231.262	41,6 %	118.025	21,2 %
MV	380.288	374.327	167.898	44,9 %	89.239	23,8 %
SACHSEN	1.060.931	1.047.745	459.215	43,8 %	240.913	23,0 %
SACHSEN-ANHALT	562.985	555.398	232.130	41,8 %	121.445	21,9 %
THÜRINGEN	569.380	562.533	246.213	43,8 %	126.768	22,5 %

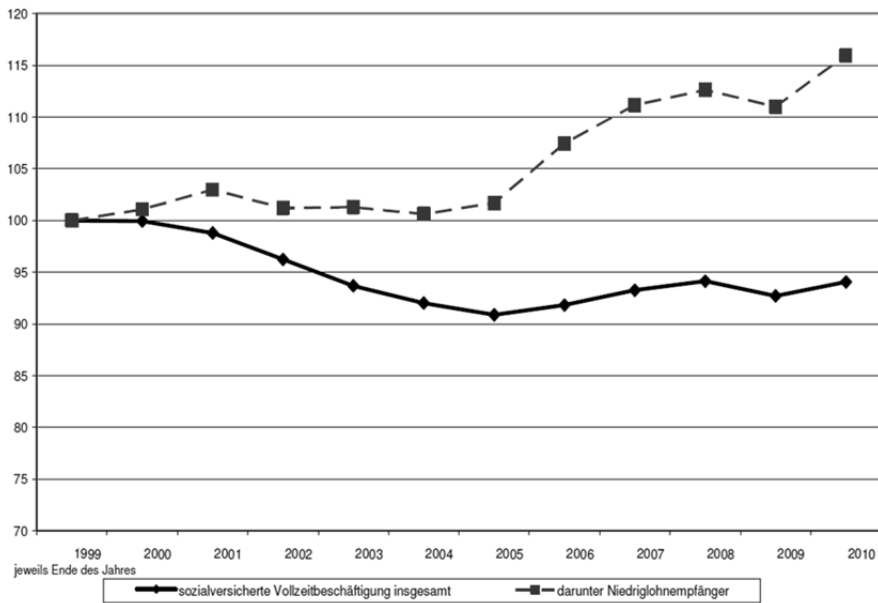
Quelle:

Antwort der BA Statistik auf schriftliche Fragen von MdB Klaus Ernst

**Prozentualer Anteil des Niedriglohnsektors, Europa, 2009**  
(OECD-Durchschnitt: 16,3)



**Entwicklung der sozialversicherten Vollzeitbeschäftigung insgesamt und der Niedriglohnempfänger 1999-2010; 1999 = 100**



Quelle: DGB: „Arbeitsmarkt Aktuell“ Nr. 06/September 2012

## 4.4 Geringfügig Entlohnte Beschäftigung (Minijobs)

### Beschäftigte in Minijobs

JAHR	INSGESAMT	DAVON:		DAVON:		DAVON:	
		FRAUEN	ANTEIL	AUSSCHLIEßLICH	ANTEIL	FRAUEN	ANTEIL
2003 (Dez.)	5.981.807	3.905.683	65,3%	4.544.180	76,0%	3.095.339	68,1%
2005 (Dez.)	6.739.382	4.336.976	64,4%	4.893.323	72,6%	3.285.716	67,1%
2008 (Dez.)	7.196.922	4.614.964	64,1%	4.920.121	68,4%	3.318.065	67,4%
2009 (Dez.)	7.311.021	4.662.028	63,8%	4.971.298	68,0%	3.309.195	66,6%
2010 (Dez.)	7.384.140	4.671.102	63,3%	4.931.287	66,8%	3.264.530	66,2%
2011 (Dez.)	7.507.417	4.707.457	62,7%	4.908.771	65,4%	3.223.034	65,7%
2012 (Juni)	7.406.900	4.639.323	62,6%	4.834.061	65,3%	3.165.077	65,5%

#### Quellen:

Bundesagentur für Arbeit: „Arbeitsmarkt in Zahlen. Beschäftigungsstatistik. Geringfügig entlohnte Beschäftigte nach ausgewählten Merkmalen – Zeitreihe“, 3. Januar 2013.

- Die Zahl an geringfügigen Beschäftigungsverhältnissen (Minijobs) steigt seit 2003 kontinuierlich an.
- Oftmals werden sozialversicherungspflichtige Voll- oder Teilzeitarbeitsverhältnisse in Mini-Jobs aufgespalten. **Diese gefährdet die Finanzierungsbasis der Sozialversicherung**, neue Arbeitsplätze entstehen nicht.
- Häufig werden arbeits- und tarifrechtliche Ansprüche nicht gewährt (Entgeltfortzahlung im Krankheitsfall, Feiertage, Urlaubsansprüche, tariflicher Grundlohn, tarifliche Zuschläge, Weihnachtsgeld), weil Unkenntnis über die tatsächlichen Ansprüche besteht oder weil die prekäre Lage der Beschäftigten ausgenutzt wird.
- Bei den Minijobs handelt es sich **überwiegend um eine Niedriglohnbeschäftigung**, die realisierten Stundenentgelte liegen weit überwiegend unterhalb der Niedriglohnschwelle. Laut IAQ-Report 2010-06 waren im Jahr 2008 **86,2% der Beschäftigten in Minijobs dem Niedriglohnsektor zuzurechnen**.
- Geringfügig Nebenbeschäftigte haben bereits einen Arbeitsplatz, ihre zusätzliche Tätigkeit wirkt auf dem Arbeitsmarkt wie eine Arbeitszeitverlängerung.

## 4.5 Leiharbeit

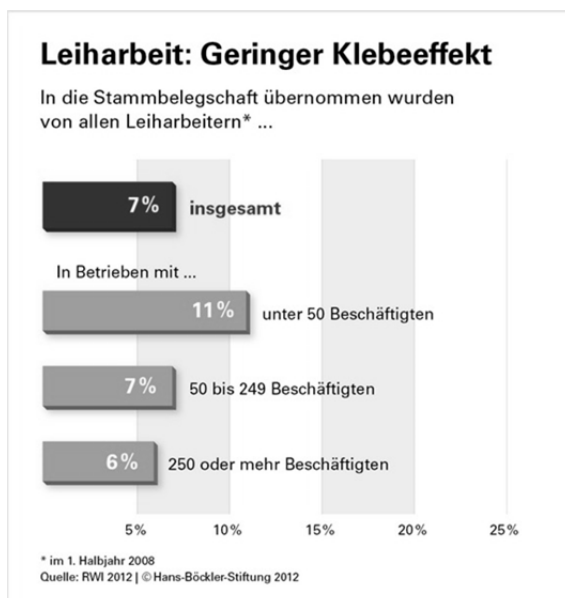
### 1. Entwicklung Zahl der LeiharbeiterInnen (Jahresdurchschnitt):

2003:	330.219
2004:	385.256
2005:	443.949
2006:	579.771
2007:	715.056
2008:	760.604
2009:	625.411
2010:	775.703
2011:	881.728

Quelle:

BA Statistik „Arbeitsmarkt in Zahlen. Arbeitnehmerüberlassung, Leiharbeitnehmer und Verleihbetrieb im 2. Halbjahr 2011“

Die Zahl der LeiharbeiterInnen ist seit 2003 explosiv gewachsen (+167%).



- **Heuern und Feuern:** Die prekär beschäftigten LeiharbeiterInnen sind am stärksten von der wirtschaftlichen Entwicklung betroffen. Auf dem Höhepunkt der Krise im April 2009 war die Zahl der LeiharbeiterInnen im Vergleich zu Juli 2008 um ¼ Million zurückgegangen (-30%).
- Leiharbeit ist nicht als Instrument zur Überführung in normale Beschäftigung geeignet. **Gerade einmal 7% von ihnen wurden in normale Arbeitsverhältnisse übernommen.**
- Leiharbeit spielt sich überwiegend im Niedriglohnbereich ab (s.u.). Besonders betroffen sind jüngere Beschäftigte bis 25 Jahre, Frauen und Ostdeutsche. **2010 waren in Sachsen 97,1% der 15-24jährigen Beschäftigten im Bereich Arbeitnehmerüberlassung im Niedriglohnbereich.**

### 2. Beschäftigte im Niedriglohnbereich (Bruttostundenverdienst unter 10,36 Euro) im Wirtschaftsbereich Arbeitnehmerüberlassung:

(Stand 2010 / Angaben in Prozent)

	D	BW	BY	BE	BB	HB	HH	HE	MV	NI	NW	RP	SL	SN	ST	SH	TH
Insg.	67,7	68,6	55,7	82,1	-	-	-	64,2	84,9	63,0	64,5	64,4	69,6	91,8	89,0	73,2	90,5
F	72,9	75,8	-	78,4	90,5	-	-	-	90,8	74,2	74,4	62,7	-	93,7	92,6	71,6	92,0
M	65,4	65,7	54,8	84,9	-	-	-	61,8	83,2	58,7	60,6	64,9	69,0	91,0	87,8	73,8	89,7

Quelle:

kA 17/11968 Krellmann, Zimmermann u.a.

## 4.6 Arbeitslosigkeit

### Offizielle Arbeitslosenzahlen

	ANZAHL ARBEITSLÖSE	ARBEITSLÖSENQUOTE					
		BUNDESWEI T	WEST	OST	MÄNNER	FRAUEN	AUSLÄND ER
<b>1991</b>	2.602.203	-	-	-	-	-	-
<b>1992</b>	2.978.570	7,7	-	-	-	-	-
<b>1993</b>	3.419.141	8,9	-	-	-	-	-
<b>1994</b>	3.698.057	9,6	8,1	14,8	-	-	-
<b>1995</b>	3.611.921	9,4	8,1	13,9	8,5	10,6	-
<b>1996</b>	3.965.064	10,4	8,9	15,5	9,7	11,2	-
<b>1997</b>	4.384.456	11,4	9,6	17,7	10,8	12,2	-
<b>1998</b>	4.280.630	11,1	9,2	17,8	10,5	11,8	-
<b>1999</b>	4.100.499	10,5	8,6	17,3	9,9	11,2	-
<b>2000</b>	3.889.695	9,6	7,6	17,1	9,2	10,0	-
<b>2001</b>	3.852.564	9,4	7,2	17,3	9,2	9,5	-
<b>2002</b>	4.061.345	9,8	7,6	17,7	9,9	9,5	-
<b>2003</b>	4.376.795	10,5	8,4	18,5	10,9	10,0	-
<b>2004</b>	4.381.281	10,5	8,5	18,4	11,0	10,1	-
<b>2005</b>	4.860.909	11,7	9,9	18,7	11,7	11,8	-
<b>2006</b>	4.487.305	10,8	9,1	17,3	10,5	11,1	-
<b>2007</b>	3.760.076	9,0	7,4	15,0	8,5	9,6	-
<b>2008</b>	3.258.453	7,8	6,4	13,1	7,4	8,2	15,8
<b>2009</b>	3.414.531	8,1	6,9	13,0	8,3	7,9	16,6
<b>2010</b>	3.238.421	7,7	6,6	12,0	7,9	7,5	15,7
<b>2011</b>	2.975.823	7,1	6,0	11,3	7,1	7,0	14,6
<b>2012</b>	2.896.985	6,8	5,9	10,7	6,9	6,8	14,3

Quelle:

Bundesagentur für Arbeit: „Arbeitsmarkt in Zahlen. Monats-/Jahreszahlen. Arbeitslosigkeit im Zeitverlauf. Januar 2013“

## 4.7 Hartz IV

---

### 1. Absolute Zahlen

	Ø 2005	Ø 2010	Ø 2011	Ø 2012
HILFEEMPFÄNGERINNEN NACH SGB II	6.756.097	6.713.082	6.353.700	6.143.188
DAVON ERWERBSFÄHIG	4.981.748	4.892.803	4.615.520	4.443.168
BEDARFSGEMEINSCHAFTEN	3.717.108	3.582.278	3.422.686	3.325.394

### Von den erwerbsfähigen ALG-II-EmpfängerInnen waren im Oktober 2012:

- 16,8 % unter 25 Jahre
- 55,4 % 25 bis unter 50 Jahre alt
- 10,9 % 50 bis unter 55 Jahre alt
- 16,9 % 55 Jahre und älter
- 21,1 % AusländerInnen
- 51,7 % Frauen

### Von den nicht erwerbsfähigen Leistungsberechtigten waren:

- **95,4 % (1.608.917) Kinder unter 15 Jahre**

#### Quelle:

Bundesagentur für Arbeit: „Grundsicherung für Arbeitsuchende in Zahlen. Januar 2013“.

Bundesagentur für Arbeit: „Arbeitsmarkt in Zahlen. Eckwerte des Arbeitsmarktes und der Grundsicherung. Januar 2013“.

## 2. Erwerbstätige ALG-II-EmpfängerInnen (AufstockerInnen)

	ERWERBSTÄTIGE ALG-II-BEZIEHERINNEN INSGESAMT		SOZIALVERSICHERUNGSPFLICHTIGE VOLLZEITBESCHÄFTIGUNG		SOZIALVERSICHERUNGSPFLICHTIGE TEILZEITBESCHÄFTIGUNG	
	ANZAHL	IN % DER ERWERBS-FÄHIGEN HILFE-EMPFÄNGERINNEN	ANZAHL	IN % ALLER ERWERBSTÄTIGEN HILFEEMPFÄNGERINNEN	ANZAHL	IN % ALLER ERWERBSTÄTIGEN HILFEEMPFÄNGERINNEN
<b>Ø 2007</b>	1.221.027	23,1%	398.657	32,6%	180.582	14,8%
<b>Ø 2008</b>	1.323.941	26,4%	393.225	29,7%	201.049	15,2%
<b>Ø 2009</b>	1.325.438	27,0%	342.393	25,8%	209.718	15,8%
<b>Ø 2010</b>	1.381.382	28,2%	342.068	24,8%	224.338	16,2%
<b>Ø 2011</b>	1.354.548	29,4%	564.549 <sup>1</sup>	45,6% <sup>1</sup>	-	-
<b>2012 (Sept.)</b>	1.323.807	30,2%	582.544 <sup>2</sup>	47,9% <sup>2</sup>	-	-

	AUSSCHLIEßLICH GERINGFÜGIG BESCHÄFTIGTE		Bis 400 EURO BRUTTOEINKOMMEN		ÜBER 800 EURO BRUTTOEINKOMMEN	
	ANZAHL	IN % ALLER ERWERBSTÄTIGEN HILFEEMPFÄNGERINNEN	ANZAHL	IN % DER ABH. ERWERBSTÄTIGEN HILFEEMPFÄNGERINNEN	ANZAHL	IN % DER ABH. ERWERBSTÄTIGEN HILFEEMPFÄNGERINNEN
<b>Ø 2007</b>	411.735	33,7%	606.153	52,6%	349.136	30,3%
<b>Ø 2008</b>	457.561	34,6%	668.035	54,2%	346.589	28,1%
<b>Ø 2009</b>	480.711	36,3%	692.818	56,8%	303.240	24,9%
<b>Ø 2010</b>	507.263	36,7%	722.388	57,1%	310.084	24,5%
<b>Ø 2011</b>	494.060	36,5%	689.524	55,7%	308.291	24,9%
<b>2012 (Sept.)</b>	634.710	36,0%	633.840	52,4%	333.204	27,6%

<sup>1</sup> Seit Juni 2011 wird in der Statistik Vollzeit/Teilzeit nicht mehr getrennt geführt. Angegebene Daten für SV-pflichtige Beschäftigung insgesamt.

<sup>2</sup> Daten vom Juni 2012.

### Quelle:

BA Statistik: „Erwerbstätige Arbeitslosengeld II-Bezieher. September 2012“

Eigene Berechnungen

## 4.8 Stress und psychische Belastung

---

### Arbeitsunfähigkeitstage für psychische Erkrankungen und Verhaltensstörungen

JAHR	AU-TAGE INSGESAMT	AU-TAGE WEGEN PSYCHISCHER UND VERHALTENSTÖRUNGEN	
	IN MIO	IN MIO	ANTEIL
2001	508,6	33,6	6,6%
2002	491,1	34,4	7,0%
2003	467,8	45,5	9,7%
2004	440,1	46,3	10,5%
2005	420,5	44,1	10,5%
2006	401,4	42,6	10,6%
2007	437,7	47,9	10,9%
2008	456,8	41,0	9,0%
2009	459,2	52,4	11,4%
2010	408,2	53,5	13,1%

Quelle:

Drs.-Nr.: 17/9478; Antwort auf kA Krellmann, Zimmermann, Bunge u.A.

- Die Arbeitsunfähigkeitstage in Mio. für psychische Erkrankungen und Verhaltensstörungen sind von 33,6 im Jahr 2001 auf 53,5 im Jahr 2010 angestiegen. Der prozentuale Anteil an den gesamten **Arbeitsunfähigkeitstagen ist von 6,6 % auf 13,1 %** gestiegen. Die durchschnittlichen Arbeitsunfähigkeitstage aufgrund psychischer und Verhaltensstörungen sind bei **Frauen deutlich höher** als bei Männern und bei älteren Erwerbstätigen ab 45 Jahren deutlich höher als bei Jüngeren.
- Die Zahl der Renteneintritte in eine **Erwerbsminderungsrente** aufgrund psychischer Erkrankung ist bei Männern von 19.087 im Jahr 2000 auf 31.698 im Jahr 2010 angestiegen. Das ist eine **Erhöhung um 66 Prozent**. Bei den **Frauen** sind die Zahlen von 19.950 auf 39.248 angestiegen. Das entspricht einem Anstieg um knapp **97 Prozent**, also einer Verdopplung.